



Cámara de Granada

Indicador de Confianza Empresarial

Perspectivas cuarto trimestre
Resultados tercer trimestre

BOLETÍN N° 3

Cámara
Granada

Servicio de Estudios



Octubre 2010



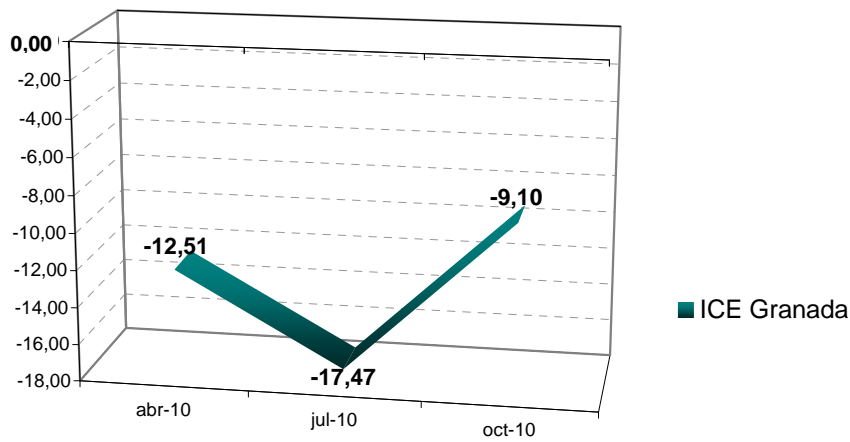
INDICADOR DE CONFIANZA EMPRESARIAL

El **Indicador de Confianza Empresarial (ICE)** de las Cámaras mide, cada tres meses, el pulso de la actividad económica a través de la opinión de sus mayores protagonistas: las empresas.

EVOLUCIÓN ICE GRANADA

Los datos obtenidos en el tercer trimestre de 2010 sitúan el ICE en un **-9,1**.

El ICE en la provincia de Granada ha seguido una evolución favorable, produciéndose un aumento de cerca de 8 puntos con respecto al trimestre anterior, aunque continúa en valores negativos. Esto coloca a nuestra provincia en una situación de ligero optimismo respecto al segundo trimestre del año, en el cual se registró el valor más negativo del año, un **-17,4**. Y vemos que, pese a la caída sufrida del primer al segundo trimestre del año, se ha conseguido aumentar la confianza empresarial de la provincia.



Fuente: Cámaras de Comercio. Octubre 2010

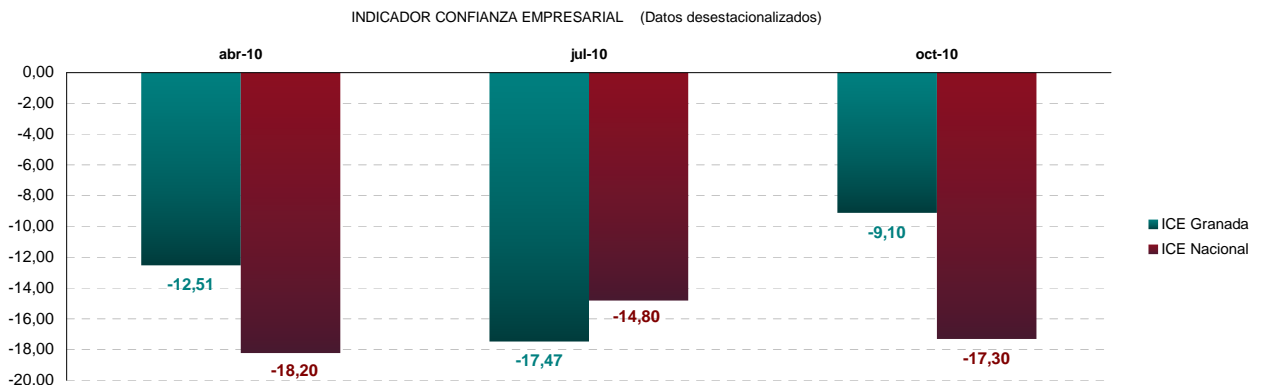
Comparativa ICE Nacional.

Mientras que la confianza empresarial durante el tercer trimestre de 2010 en la provincia de Granada ha aumentado 8 puntos respecto al trimestre anterior, el dato nacional ha disminuido 2,5 puntos. Ambos indicadores continúan en valores negativos.

Analizando los datos nacionales comprobamos la diferente senda que ha tomado respecto al dato provincial:

1º trimestre / 2º trimestre. En el ámbito provincial cayó el índice 5 puntos, mientras que en el nacional aumentó casi 4 puntos.

2º trimestre / 3º trimestre. En Granada se aumentó la confianza empresarial en casi 8 puntos, mientras que el conjunto de España cayó 2,5 puntos.



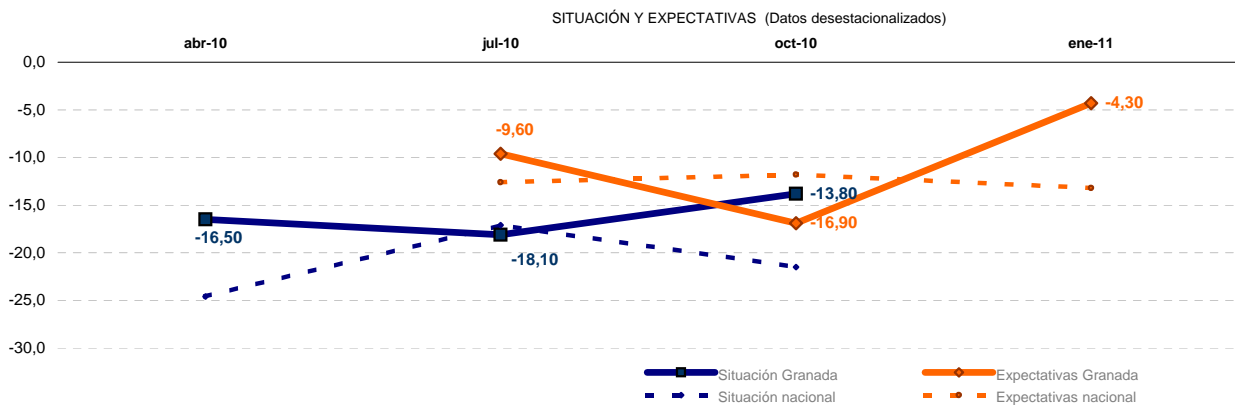


SITUACIÓN ACTUAL Y EXPECTATIVAS PARA EL 4º TRIMESTRE.

Tanto el índice de Situación como el de Expectativas de los empresarios granadinos aumentan respecto a los valores registrados en el mes de Julio de 2010, situándose en el -4,30 y -13,80 respectivamente. Ambos valores continúan en negativo.

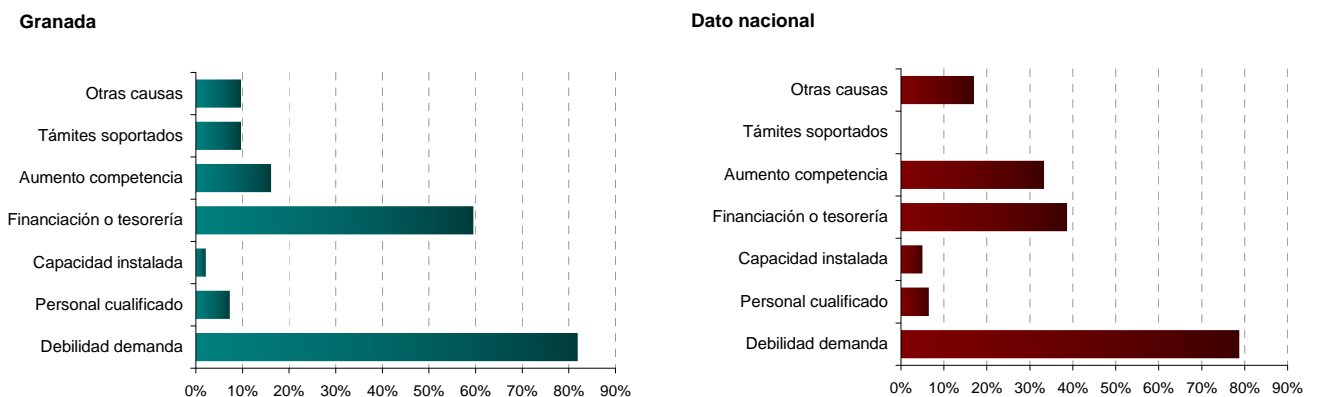
El estudio de las expectativas de los empresarios granadinos nos muestra un aumento considerable con respecto a los valores del segundo trimestre, situándose en el -4,3. Este es uno de los factores que han influido notablemente en el aumento de ICE, unido también a que el tejido empresarial granadino está compuesto en gran proporción por empresas del sectores servicios, que en el período estival alcanzan sus mejores resultados.

En el contexto nacional sin embargo, vemos como las expectativas de los empresarios se mantienen prácticamente constantes, en un -14 (se detecta una leve disminución).



FACTORES QUE LIMITAN LA ACTIVIDAD

Principales factores que limitan la actividad de las empresas granadinas en comparación con los datos nacionales:



Vemos que los principales factores que limitan la actividad empresarial, tanto en el ámbito regional como nacional, son:

- La **debilidad de la demanda**. Debido a la actual crisis que estamos viviendo, hay una escasez de demanda consistente, lo que dificulta el desarrollo empresarial, y se muestra en el deterioro producido en el consumo.

- Las **dificultades de financiación o tesorería**. Existe una escasez de liquidez derivada del estancamiento de la actividad empresarial, unido a la dificultad de conseguir recursos mediante entidades como el ICO, que están denegando la mayoría de los créditos.

A nivel nacional también es considerado un factor importante el **aumento de la competencia**.



EVOLUCIÓN TERCER TRIMESTRE 2010

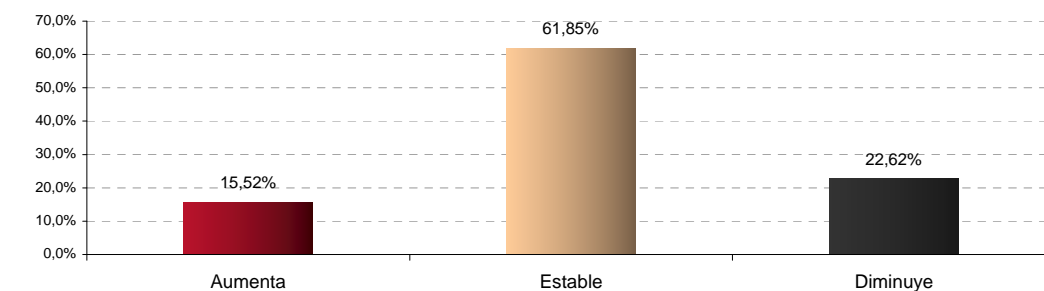
¿Cómo ha evolucionado la **situación global de negocio** durante el tercer trimestre de 2010 en comparación con el trimestre anterior?

DATOS GLOBALES

El **61,9%** de los empresarios encuestados mantienen estable su situación en comparación con el trimestre anterior.

Sin embargo el 22,6% detecta una disminución durante el tercer trimestre del año.

Sólo un 15,5% considera que su negocio ha registrado una evolución positiva en este periodo.



Fuente: Cámaras de Comercio. Octubre 2010
Margen de error: +/- 4,77%

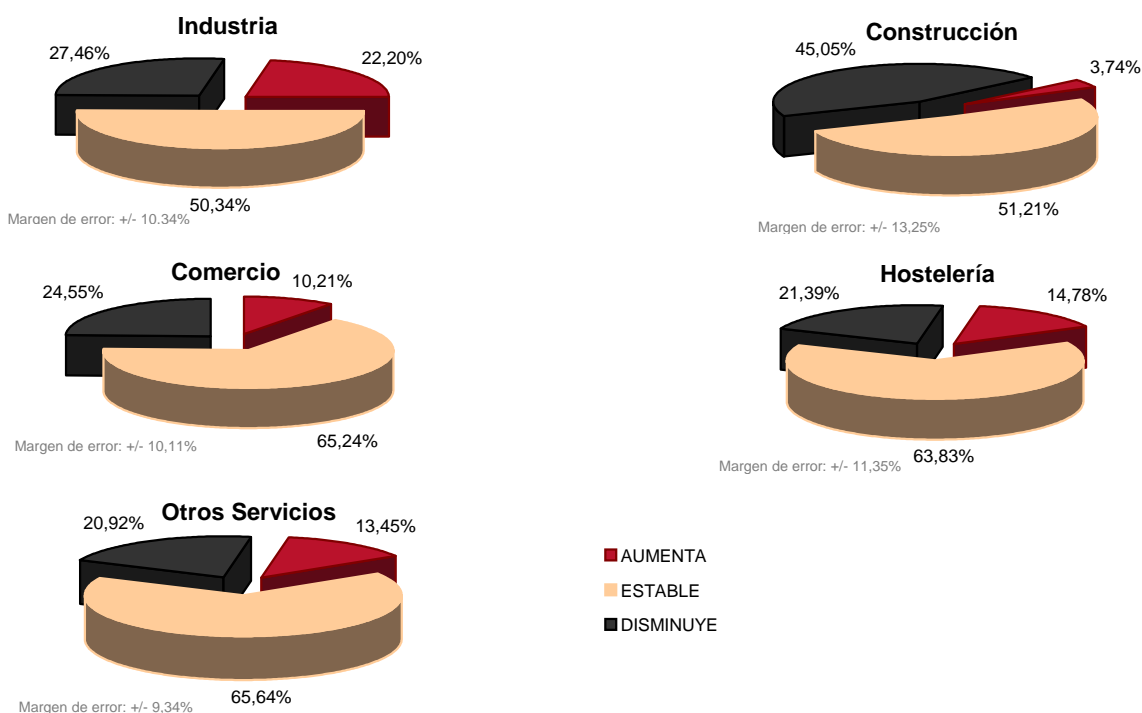
Datos por Sectores

Si realizamos un análisis sectorial comprobamos que el **Comercio**, **Hostelería** y el **Sector Servicios** son los que muestran mayores síntomas de estabilidad, siendo estables en torno al 65% de las empresas.

Le siguen **Industria** y **Construcción** donde aproximadamente la mitad de los encuestados mantienen estable la situación de su negocio.

Destacar también que la mayor disminución se produce en el sector de la **Construcción**, donde el 45% de los encuestados han notado una disminución en su negocio.

En los demás sectores se sigue una misma línea, situándose la disminución en torno a un 20-25% y el aumento en un 10-15%.



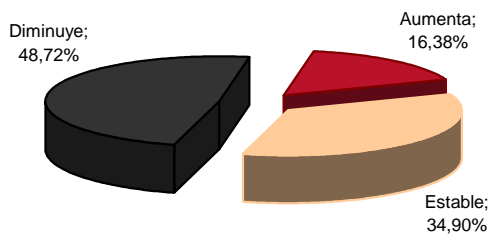
Fuente: Cámaras de Comercio. Octubre 2010



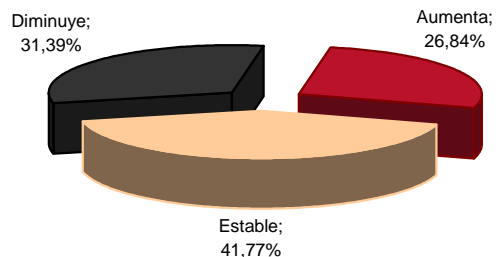
EVOLUCIÓN DE LOS DISTINTOS FACTORES

Cifra de negocio

Resultados 3º trimestre 2010



Perspectivas 4º trimestre 2010

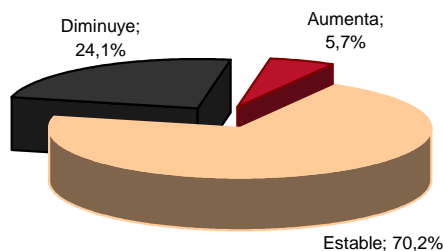


Resultados 3º trimestre. El 48.7% de los negocios encuestados registró pérdidas en su cifra de negocio durante el tercer trimestre del año, mientras que un 34,90% logró mantenerlo estable.

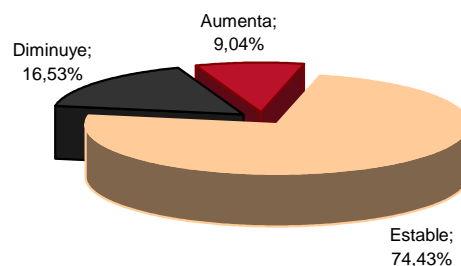
Perspectivas 4º trimestre. Las expectativas para el trimestre cuarto son favorables, viéndose reducida la tasa de empresas que creen que disminuirá su cifra de negocios, y aumentando considerablemente el número de empresas que cree que aumentará esta cifra de negocio, hasta situarse en un 26,8%.

Número de trabajadores

Resultados 3º trimestre 2010



Perspectivas 4º trimestre 2010

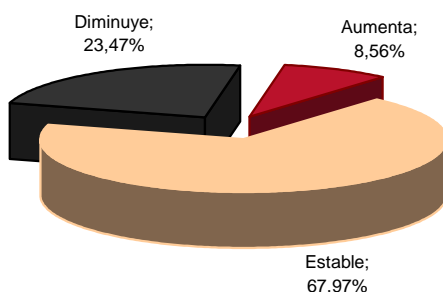


Resultados 3º trimestre. Un 24,1% de los negocios han recurrido a una reducción de plantilla. Pero destaca sobre todo el número de negocios que mantienen estable el número de trabajadores, situándose en un 70,2%.

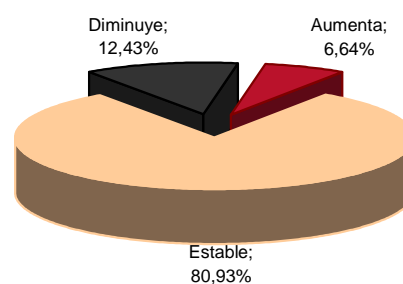
Perspectivas 4º trimestre. Se tiende a una mayor estabilidad en el mercado de trabajo, reduciéndose el número de empresas que tienen las expectativas de disminuir el número de trabajadores, y llegando la cifra de negocios que mantienen estable el número de trabajadores a un cuarto del total de los encuestados.

Precios de venta

Resultados 3º trimestre 2010



Perspectivas 4º trimestre 2010



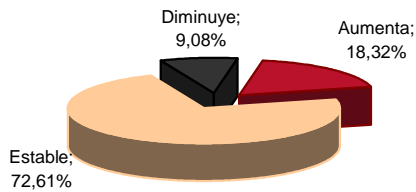
Resultados 3º trimestre. Las empresas de la provincia han seguido una tónica similar a la del trimestre anterior. Aproximadamente una cuarta parte de las empresas se han visto obligadas a rebajar los precios para mantener el volumen de ventas (un 23.5%). Así un 68% han logrado mantener los precios y sólo un 8,6% han aumentado el precio a pesar de la situación económica que el tejido empresarial está atravesando.

Perspectivas 4º trimestre. El trimestre próximo se prevé una estabilización general de los precios (un 80.9% de los encuestados), reduciéndose el número de empresas que tienen que disminuir los precios hasta situarse en un 12,4%.

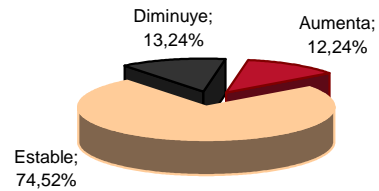


Inversiones

Resultados 3º trimestre 2010



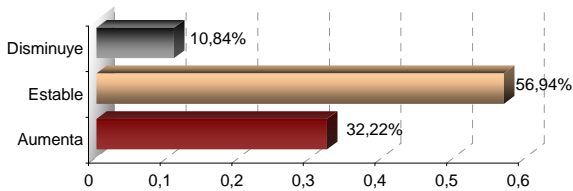
Perspectivas 4º trimestre 2010



Resultados 3º trimestre. El 72.61% de las empresas granadinas han mantenido estables sus inversiones durante el tercer trimestre del año. Más de un 18% de los negocios han incrementado sus inversiones, y el 9,08% confiesa haber tenido que reducirlas.

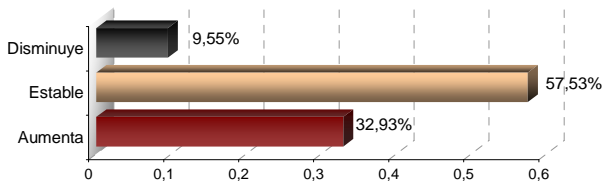
Perspectivas 4º trimestre. Para el próximo trimestre aumentan las empresas que prevén reducir su inversión en algo más de 3 puntos. Asimismo se reducen las empresas que planifican aumentarla de un 18,32% a un 12,2%.

Inversión en Innovación



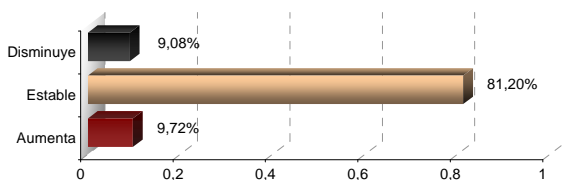
Un 32.2% de las empresas entrevistadas manifiestan haber incrementado la inversión en innovación, ya sea: adquisición de última tecnología, maquinaria, diseño de nuevos productos / servicios, etc.

Inversión en Formación



La formación destaca como el factor en el que más empresas deciden incrementar su presupuesto. Sólo un 9,5%, manifiesta haber tenido que retirar su presupuesto en este sentido.

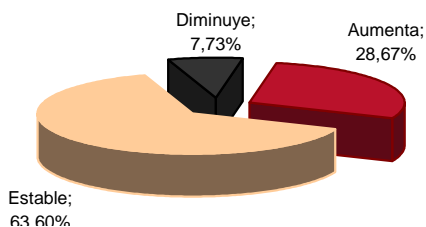
Inversión en Exportación



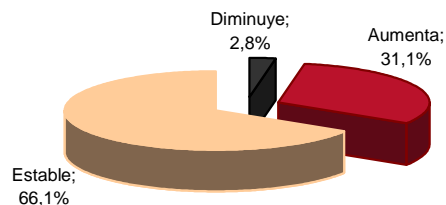
El gasto de personal, transporte propio, nuevas infraestructuras, etc., dedicado a la internacionalización de las empresas, podemos decir que se mantiene estable durante este periodo en líneas generales

Exportaciones

Resultados 3º trimestre 2010



Perspectivas 4º trimestre 2010



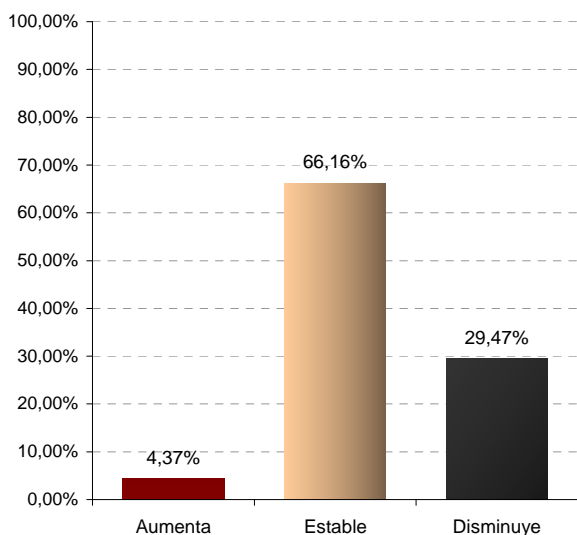
Las exportaciones tienen poca importancia relativa teniendo en cuenta que el 93,71% de las empresas no realiza. A pesar de ello este dato tiene perspectivas de verse disminuido a un 92,9% en el trimestre próximo, lo que indica que poco a poco aumentan las empresas que realizan exportaciones.

Analizando las empresas que realizan exportaciones, vemos que se están desarrollando favorablemente, habiéndose visto aumentadas en este último trimestre o mantenidas constantes con respecto al anterior.

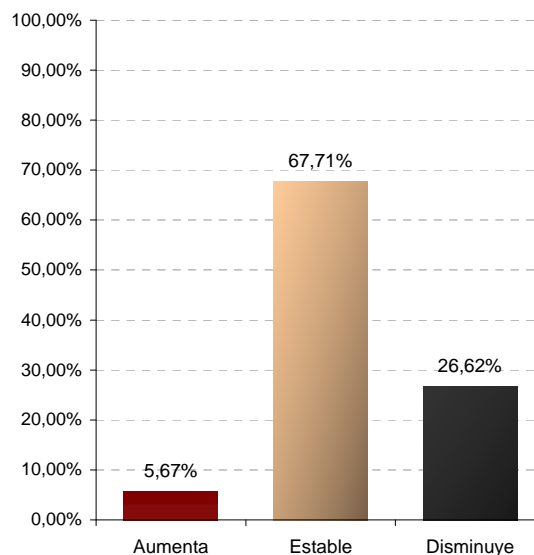


OPERACIONES BANCARIAS CON RESOLUCIÓN FAVORABLE

Resultados 3^a trimestre



Perspectivas 4^o trimestre



Aunque la mayoría de las empresas granadinas entrevistadas (el 66,2%) manifiesta que las operaciones bancarias con resolución favorable, se mantiene estable, casi un 30% reconoce haber sufrido una disminución en este sentido.

Únicamente el 4,4% de los negocios estudiados, han detectado un incremento en la resolución positiva de las operaciones bancarias solicitadas.

Para el próximo trimestre, la previsión de las empresas varía ligeramente hacia una posición más positiva, incrementándose en un 1,3% las empresas que prevén obtener créditos y préstamos por parte de sus entidades bancarias.



RESULTADOS ENCUESTA

En el tercer trimestre de 2010, en comparación con el trimestre anterior, ¿diría usted que en su negocio, han aumentado, siguen igual o han disminuido ...?

	Aumentado	Sigue igual	Disminuido	No realiza
La cifra de negocio	16,38%	34,90%	48,72%	
Nº de trabajadores con contrato	5,69%	70,18%	24,12%	
Precios de venta	8,56%	67,97%	23,47%	
Inversión	18,32%	72,61%	9,08%	
Inversión en innovación	32,22%	56,94%	10,84%	
Inversión en Formación	32,93%	57,53%	9,55%	
Inversión en Exportación	9,72%	81,20%	9,08%	
Exportaciones	28,67%	63,60%	7,73%	93,71%

Durante el cuarto trimestre de 2010, en comparación con el tercero, ¿prevé usted que en su negocio aumente, sigan igual o disminuyan ...?

	Aumentado	Sigue igual	Disminuido	No realiza
La cifra de negocio	26,84%	41,77%	31,39%	
Nº de trabajadores con contrato	9,04%	74,43%	16,53%	
Precios de venta	6,64%	80,93%	12,43%	
Inversión	12,24%	74,52%	13,24%	
Inversión en Innovación	28,10%	63,87%	8,04%	
Inversión en Formación	28,16%	62,35%	9,50%	
Inversión en Exportación	24,88%	73,19%	1,93%	
Exportaciones	31,12%	66,07%	2,81%	92,86%

¿Qué factores cree usted que limitan el nivel de actividad de su empresa o la marcha de su negocio?

Debilidad de la demanda	81,86%
Escasez de mano de obra especializada / personal cualificado	7,23%
Insuficiencia de capacidad instalada	2,03%
Dificultades de financiación o tesorería	59,43%
Aumento de la competencia	16,06%
Trámites administrativos soportados	9,64%
Otras causas	9,64%

Las operaciones bancarias solicitadas por su empresa con resolución favorable, ¿han aumentado, siguen igual o han disminuido?

	Aumentado	Sigue igual	Disminuido
Resultado 3º trimestre 2010	4,37%	66,16%	29,47%
Previsión 4º trimestre 2010	5,67%	67,71%	26,62%

Ficha Técnica: Analizados 416 establecimientos con al menos un trabajador, distribuidos por toda la provincia de Granada.
El margen de error para un nivel de confianza del 95% es de +/- 4,77%.

Metodología:

- Saldos: diferencia entre el porcentaje de respuestas "aumenta" y "disminuye".
- Los saldos se corrigen de estacionalidad
- Situación y Expectativas: media de los saldos desestacionalizados de cifra de negocio, nº de trabajadores con contrato e inversión.
- ICE: media de Situación y Expectativas



Cámara Granada

Servicio de Estudios
c/Luis Amador, 26
18014 Granada
Telf: 902 400 472
estudios@camaragranada.org
www.camaragranada.org

